

Tema 5. Kultur

## FAKTABLAD K13.

## Vasa hamns historia och utveckling

Ända sedan förkristen tid har folk varit bosatta vid kusten i det område där Vasa stad och Korsholms kommun nu finns, och idkat handel och sjöfart. Det som idag är Vasa stad bestod då av en samling små öar omgivna av vatten.

Vid kusten handlade både finnar och svenskar med fisk, spannmål och pälsar. År 1348 inrättade kung Magnus Eriksson en tull- och handelsplats i Mustasaari (Korsholms) socken. Hamnen fanns på den tiden invid Korsholms slott.

Vasa stad grundades år 1606 av kung Karl IX och var en livlig handelsstad, den 4:e största staden i Finland. Staden handlade bl.a. med tjära, beck och trävaror och handels skeppen från Vasa seglade ända ner till Medelhavets hamnar.

Hamnen i Vasa var sedan 1600-talet belägen vid Hästholmen (nuvarande Gamla Hamnen), cirka 1 km från staden (nuvarande Gamla Vasa). På grund av den snabba landhöjningen blev hamnen så småningom opraktisk på grund av sitt långa inlopp och grunda djup. År 1789 anlades därför en ny hamn, vid sundet mellan Brändö och Smulterö, 10 km från staden. Vasa borgerskap arrenderade Smulterö till priset av 1,5 tunna salt årligen.

Hamnen i Brändö var dock inte bra ens från början. Den var för trång och för grund, fartyg tungt lastade med salt eller järnvaror måste ankra långt ute till sjöss. Därför fortsatte man att även använda den gamla hamnen vid Hästholmen jämsides med Brändö hamn.

På 1800-talet industrialiserades Vasa stad, och handeln ökade snabbt. Den gamla hamnen vid Hästholmen var nu så grund att större fartyg måste ankra långt ute på Stadsfjärden. Utehamnen i Brändö låg så långt borta från staden att varutransporten till hamnen blev för dyr.

Man beslöt att modernisera Hästholmshamnen genom att bygga ett nytt inlopp. Man grävde en 4,5 kilometer lång kanal från Stadsfjärden ända fram till Hästholmen, 2-3 meter djup och 5-6 meter bred. Kanalen var färdig år 1845, men man hann inte få någon större nytta av det dyra kanalbygget, eftersom staden Vasa brann ner år 1852.

Efter branden beslöt man att istället bygga upp staden Vasa på en annan plats närmare kusten. Där anlände man även en ny hamn, Inre Hamnen. Brändö hamn längre ut fanns kvar som ytterhamn.

Både Inre hamnen och Brändö hamn blev med tiden för trånga och grunda även de, på grund av landhöjningen och de allt större fartygen. Därför byggdes en ny hamn i Vasklot. Den blev färdig år 1893.

Landhöjningen pågår än idag, och nu håller Vasa hamn i Vasklot och dess inlopp återigen på att bli för grunda, och man diskuterar möjligheten att bygga en ny djuphamn på Replot.

## Fördjupning om Vasa

Ända sedan förkristen tid har folk varit bosatta vid kusten i det område där Vasa stad och Korsholms kommun nu finns, och idkat handel och sjöfart. På 1200-talet uppstod Mustasaari (Korsholms) församling. Det som idag är Vasa stad bestod då inte av en halvö som idag, utan av en samling öar omgivna av vatten: Brändö, Klemetsö, Melmolandet och Korsholm.

Bla. i Tervajoki, Karvat (Vörå), Petsmo (Korsholm) och Toby (Korsholm) fanns handelsidkande hamnar. Den sistnämnda blev med tiden den viktigaste hamnen. Vid Toby ås mynning handlade både finnar och svenskar bl.a. med fisk och spannmål. Den ökande handeln ledde till att kung Magnus Eriksson år 1348 inrättade en tull- och handelsplats i Mussor i Mustasaari (Korsholms) socken. Då fanns hamnen troligtvis invid Korsholms slott vid dåvarande Stadsundet. Närmaste vägen till Sverige gick via denna handelsplats. Hamnen befann sig mitt i Vasa skärgård och användes även av den välbärgade befolkningen i Kyro älvdal.

Korsholm var fram till år 1441 administrativt centrum för det län som omfattade både Västerbotten och Österbotten. Vasa stad grundlades år 1606 av kung Karl IX och var en livlig handelsstad, den 4:e största staden i Finland. Staden handlade bl.a. med tjära, beck och trävaror och handels skeppen från Vasa seglade ända ner till Medelhavets hamnar.

Gamla Vasas stadsområde gränsade i väster till ett sund, vars strand vid mitten av 1650-talet sträckte sig mellan nuvarande Västra Långgatan och Köp-

mangatan. På grund av landhöjningen växte sundet igen snabbt och dess strand drog sig längre bort från staden. I mitten av 1600-talet var sundet vid staden ca 390 meter brett, år 1702 var det 222 meter brett och år 1710 bara 60 meter brett. För att underlätta transporter planerades i början av 1660-talet att tre kanaler skulle grävas från stadens tomter till sundet. De planerade tre kanalerna blev färdiga i början av 1670-talet, och en fjärde kanal färdigställdes före sekelskiftet.

På Jonas Cajanus karta år 1750 har kanalerna varit sammanlagt fem. Kanalerna förekommer inte längre på kartor från slutet av 1700-talet och början av 1800-talet. Uppenbarligen har de tagits ur bruk och fyllts igen. Nuförtiden är det bara en cirka 8 meter bred kanal kvar av stadens sund, vilken börjar vid Södra Stadsfjärden och fortsätter ända till Korsholms slottsvallar.

Hamnen i Vasa var sedan 1600-talet belägen vid Hästholmen (nuvarande Gamla Hamnen), cirka 1 km från staden (nuvarande Gamla Vasa). På grund av den snabba landhöjningen blev hamnen så småningom opraktisk på grund av sitt långa och svåra inlopp och grunda djup. Hamnen var även känslig för västanvind, och det hände att fartyg kantrade och hamnbodar välte när det stormade. Dessutom låg det många gamla skeppsvrak i hamninloppet som hindrade infarten till hamnen. År 1789 fastställdes därför en ny hamnplats, belägen i det då 5,5-6 meter djupa sundet mellan Brändö och Smulterö, 10 km från staden.

Kuriosa: Vasas borgerskap arrenderade Smulterö till priset av 1,5 tunna salt årligen.



Gamla Vasa kanal.

Hamnen i Brändö var dock inte bra ens från början. Den var för trång och för grund, fartyg tungt lastade med salt eller järnvaror måste ankra långt ute på Kråkfjärden. Brandfaran i hamnen var stor på grund av att man hade ett skeppsvarv på Smulterö. (Tobaksrökning i hamnen var "vid vite förbjudet".) Därför fortsatte man att även använda den gamla hamnen vid Hästholmen jämsides med Brändö hamn.

Ångkraften togs i användning på 1800-talet och staden industrialiserades, vilket ledde till att handeln snabbt ökade. Den gamla hamnen vid Hästholmen var nu så grund att större fartyg måste ankra långt ute på Stadsfjärden, cirka 2 km från Hästholmen. Utehamnen på Brändö låg så långt borta från staden att varutransporten till hamnen blev för dyr. För att råda bot på detta problem hade man bl.a. planer på att leda ut Toby å genom stadssundet och därmed skapa ett nytt hamninlopp, men pengar saknades för projektet.

Man beslöt istället att modernisera Hästöhamnen genom att bygga ett nytt inlopp. Man grävde en 4,5 km lång kanal från Stadsfjärden ända fram till Hästholmen, 2-3 meter djup och 5-6 meter bred. Kanalen gick längs Stadssundet genom Strömstenarna och

hamnviken till Hästholmen och vidare till Beckbruket. Projektet pågick under åren 1838-1845, och man fick statsstöd i form av ett räntefritt lån. Dock hann man inte få någon större nytta av det dyra kanalbygget, eftersom staden Vasa brann ner år 1852.

Kuriosa: Under Krimkriget år 1853 bombades Brändö hamn av engelska flottan.

Efter den förödande branden beslöt man att istället bygga upp staden Vasa på en annan plats närmare kusten. Man valde Klemetsö, som då var den yttersta fastlandsudden västerut. Där anlände man även en ny hamn, Inre Hamnen. Brändö hamn längre ut fanns kvar som ytterhamn.

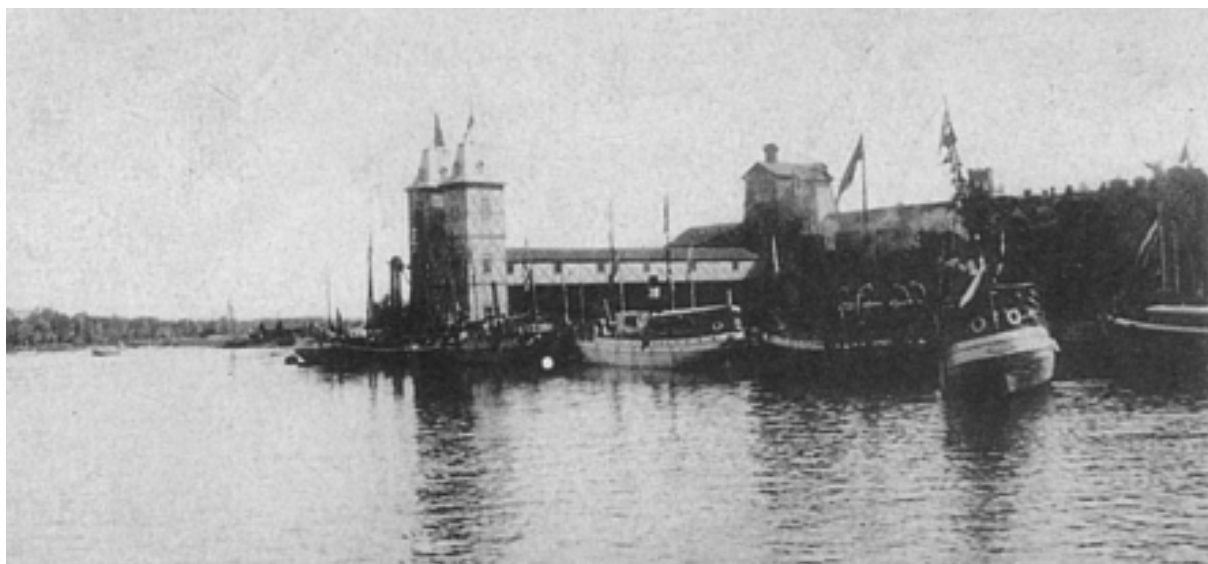
Både Inre hamnen och Brändö hamn blev med tiden för trånga och grunda även de, på grund av landhöjningen och de allt större fartygen. För att tillfredsställa det ökande handelsbehovet påbörjades år 1890 planeringen av en ny djuphamn i Vasklot. En vägbank byggdes över Stadsfjärden och ett järnvägsspår drogs. Kostnaden blev över 1 miljon mark, och 1893 var den nya hamnen färdig att tas i bruk. Utehamnen flyttades från Brändö till Vasklot, men Inre hamnen användes dock parallellt med Vasklot



Brändösund på 1860-talet. Modellbyggare Lauri Hyppönen, Vasa sjömuseum.

hamn långt in på 1900-talet. Innan de moderna bilfärjorna kom avgick Sverigetrafiken från Inre hamnen och flyttade sedan ut till Vasklot på 1960-talet.

Landhöjningen pågår än idag, och i nuläget håller Vasa hamn i Vasklot och dess inlopp återigen på att bli för grunda, och man diskuterar bl.a. möjligheten att bygga en ny djuphamn på Replot.



Inre hamnen 1894, vykort från Olavi Laaksos samling.



Brändö hamn ca 1907. Vykort Olavi Laaksos samling.



Karta över Vasa från ungefär år 1802.



Inre hamnen troligtvis från 1890-talet med bl.a s/s Gustaf Wasa, bild från Österbottens museum. Kaj Höglund.